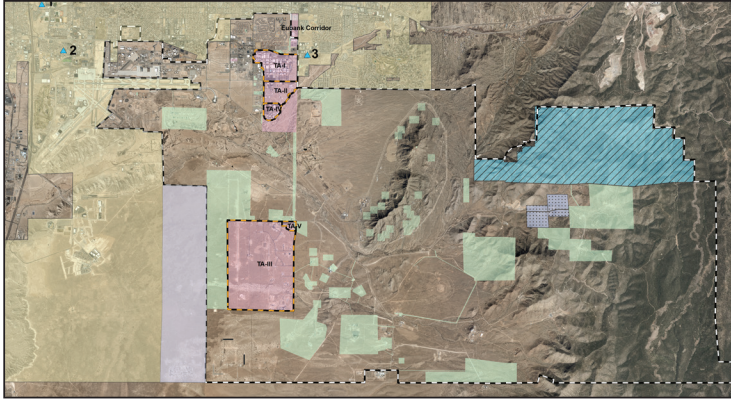


# Báo Cáo Tác Động của Hoạt Động Liên Tục của Phòng Thí Nghiệm Quốc Gia Sandia/New Mexico (DOE/EIS-0556) đến Môi Trường trên Toàn Địa Điểm

## Tổng Quan về Dự Án



Phòng Thí Nghiệm Quốc Gia Sandia, New Mexico

### Giới Thiệu

Cơ Quan Quản Lý An Ninh Hạt Nhân Quốc Gia (NNSA), cơ quan bán tự trị thuộc Bộ Năng Lượng Hoa Kỳ (DOE), đang chuẩn bị Báo Cáo Tác Động mới của Hoạt Động Liên Tục của Phòng Thí Nghiệm Quốc Gia Sandia, New Mexico (SNL) /NM) (DOE/EIS- 0556) đến Môi Trường trên Toàn Địa Điểm (SWEIS). SWEIS sẽ phân tích các tác động tiềm ẩn trên môi trường bởi các giải pháp thay thế hợp lý để tiếp tục vận hành SNL/NM trong khoảng 15 năm tới.

NNSA chính thức bắt đầu quy trình SWEIS bằng việc công bố Thông Báo về Ý Định (NOI) trong Tạp Chí Đăng Ký Liên Bang vào tháng 4 năm 2023. Mục đích của NOI là khuyến khích công chúng tham gia vào quy trình SWEIS và mời đóng góp ý kiến về phạm vi phân tích, bao gồm nhiều lựa chọn thay thế, các hành động liên quan và các vấn đề môi trường cần được xem xét. Sau khi hoàn thành SWEIS, NNSA sẽ ban hành Hồ Sơ Quyết Định, công bố mọi quyết định liên quan đến SWEIS. Lực Lượng Không Quân Hoa Kỳ (Căn Cứ Không Quân Kirtland) và Sở Lâm Nghiệp Hoa Kỳ sẽ tham gia với tư cách là cơ quan hợp tác theo Đạo Luật Chính Sách Môi Trường Quốc Gia (NEPA).

### Nền Tảng

SNL/NM được quản lý và vận hành như một Trung Tâm Nghiên Cứu và Phát Triển do Liên Bang tài trợ, và là phòng thí nghiệm an ninh quốc gia có khả năng nghiên cứu đa ngành, có các công cụ và các đội ngũ chuyên gia tập trung vào các ưu tiên quốc gia về khoa học, năng lượng và an ninh quốc gia. SNL/NM bao gồm năm khu vực kỹ thuật an toàn trên đất thuộc sở hữu của DOE, cũng như các tòa nhà và cấu trúc trên các tài sản được Căn Cứ Không Quân Kirtland cấp phép.

SNL/NM hiện đang hoạt động theo SWEIS được ban hành năm 1999 (DOE/EIS-0281), bốn phân tích bổ sung của SWEIS và các tài liệu NEPA dành riêng cho dự án khác.

Vào năm 2011, với một khoảng thời gian dài kể từ khi SWEIS trước đó được ban hành, cùng với thông tin mới và sự phát triển về nhu cầu của nhiệm vụ, NNSA xác định rằng việc

chuẩn bị SWEIS mới là phù hợp và đã ban hành NOI. Tuy nhiên, việc hoàn thành SWEIS đó đã bị trì hoãn do các ưu tiên về tài nguyên và sự cạnh tranh trong chương trình. Kể từ năm 2011, các nhu cầu của nhiệm vụ liên tục phát triển. NNSA hiện xác định rằng việc chuẩn bị SWEIS mới với quy trình xác định phạm vi mới sẽ phục vụ tốt nhất cho các mục đích của NEPA.

### Mục Đích và Nhu Cầu cho Hành Động của Cơ Quan

Mục đích và nhu cầu hoạt động tiếp tục của SNL/NM đã không thay đổi kể từ SWEIS năm 1999 và vẫn tiếp tục, bao gồm việc hỗ trợ NNSA và các nhiệm vụ khác của DOE theo chỉ đạo của Quốc Hội và Tổng Thống. Hiện tại, các cơ sở vật chất và khả năng hỗ trợ nhiều cho NNSA và các ưu tiên nhiệm vụ khác của DOE chỉ có tại SNL/NM. NNSA cần tiếp tục hoạt động tại địa điểm để đáp ứng các yêu cầu cho nhiệm vụ cốt lõi của mình. Việc hoạt động tiếp tục cũng sẽ cung cấp khả năng hỗ trợ các dự án hợp tác chiến lược trong các chương trình nghiên cứu, phát triển và thử nghiệm liên quan đến an ninh quốc gia, đồng thời làm việc cho các tổ chức khác, bao gồm các cơ quan chính phủ liên bang và tiểu bang, ngành công nghiệp và các tổ chức học thuật khác.

### Phân Bậc

Việc chuẩn bị SWEIS mang lại một số lợi ích tiềm năng. SWEIS có thể cung cấp cho các cơ quan liên bang và công chúng bản phân tích về các tác động tiềm ẩn trên môi trường từ những cơ sở hoặc từ các hoạt động mới hoặc đã sửa đổi đang diễn ra và có thể được dự đoán một cách hợp lý, và bởi các giải pháp thay thế hợp lý, để tạo cơ sở cho việc đưa ra quyết định trên toàn địa điểm; giúp cải thiện và điều phối các kế hoạch của cơ quan cũng như trong việc sử dụng nguồn tài nguyên; thiết lập tác động cơ sở trên môi trường cho các hoạt động của SNL/NM mà có thể so sánh với những thay đổi trong tương lai; và thúc đẩy hiệu quả của quy trình NEPA bằng cách cho phép các cơ quan “phân cấp” các phân tích của NEPA, cụ thể theo dự án sau này tại cùng một địa điểm. “Phân cấp” cho phép các cơ quan loại bỏ các cuộc thảo luận lặp đi lặp lại và tập trung vào các vấn đề cụ thể cho các hành động được đề xuất trong tương lai.

Theo các giải pháp thay thế hành động, NNSA có kế hoạch đánh giá nhiều dự án được đề xuất cụ thể và cuối cùng đưa ra quyết định về những dự án sẽ được thực hiện. NNSA có kế hoạch cung cấp đầy đủ thông tin về môi trường trong SWEIS để hầu hết, nếu không muốn nói là tất cả, các dự án cụ thể được phân tích theo các giải pháp thay thế hành động, khi được phát triển đầy đủ, có thể được triển khai mà không cần hoặc có rất ít đánh giá bổ sung về môi trường theo NEPA. Tuy nhiên, NNSA sẽ xem xét tính đầy đủ của thông tin về môi trường trong SWEIS và xác định xem việc xem xét thêm NEPA có phù hợp hay không trước khi cho phép bất kỳ dự án nào.

## Các Giải Pháp Thay Thế

SWEIS sẽ kiểm tra phạm vi của các giải pháp thay thế hợp lý và các tác động môi trường tiềm ẩn của chúng:

- Theo Giải Pháp Thay Thế Không Hành Động, các hoạt động hiện tại tại SNL/NM hỗ trợ các nhiệm vụ được giao hiện tại sẽ tiếp tục. Giải pháp thay thế này thể hiện việc duy trì hiện trạng và sẽ bao gồm các chương trình và hoạt động mà NEPA đã hoàn thành đánh giá và đưa ra quyết định.
- Theo Giải Pháp Thay Thế Hoạt Động Hiện Đại Hóa, các chương trình và hoạt động hiện tại sẽ tiếp tục và sẽ được hỗ trợ bởi các cơ sở hiện đại hóa, nếu cần. Phương án thay thế này bao gồm (1) xây dựng các cơ sở thay thế, (2) nâng cấp các cơ sở và cơ sở hạ tầng hiện có, và (3) các dự án khử nhiễm, ngừng hoạt động và phá dỡ. NNSA sẽ thay thế các cơ sở sắp hết hạn sử dụng, nâng cấp các cơ sở để kéo dài tuổi thọ của chúng và cải thiện môi trường làm việc để NNSA có thể đáp ứng các yêu cầu vận hành. Giải pháp thay thế này cũng bao gồm các dự án làm giảm lượng khí thải carbon của các hoạt động và/hoặc là các sáng kiến về tỉ lệ khí thải bằng không. Nó sẽ không mở rộng khả năng và hoạt động ngoài những khả năng hiện có.
- Giải Pháp Thay Thế Hoạt Động Mở Rộng (Giải Pháp Thay Thế Ưu Tiên của NNSA) sẽ bao gồm các hành động hiện đại hóa, cộng với các dự án sẽ mở rộng khả năng ngoài những khả năng hiện có. Giải pháp thay thế này bao gồm (1) xây dựng và vận hành các cơ sở mới và (2) nâng cấp các cơ sở hiện tại dẫn đến thay đổi tính chất và khả năng của các cơ sở này.

Mặc dù SWEIS 1999 bao gồm Giải Pháp Thay Thế Giảm Hoạt Động, NNSA không có kế hoạch làm như vậy trong báo cáo SWEIS mới. NNSA không coi việc cắt giảm hoạt động là một giải pháp thay thế hợp lý theo NEPA vì nó không đáp ứng mục đích và nhu cầu hành động của cơ quan, và NNSA sẽ không thể đáp ứng các nhu cầu cho nhiệm vụ thiết yếu của mình trong tương lai gần.

## Cách thức cung cấp ý kiến đóng góp về phạm vi và nội dung được đề xuất của SWEIS:

- Đóng góp ý kiến bằng lời nói tại một trong hai cuộc họp công cộng
- Bằng cách gửi các mẫu đơn đóng góp ý kiến có sẵn tại cuộc họp công khai trực tiếp
- Bằng cách gửi email đến: [SNL-SWEIS@nnsa.doe.gov](mailto:SNL-SWEIS@nnsa.doe.gov)
- Hoặc gửi qua Bưu Điện Hoa Kỳ tới:  
Attn: SNL/NM SWEIS Comments  
National Nuclear Security Administration  
Sandia Field Office  
PO Box 5400  
Albuquerque, New Mexico 87185



Ý kiến đóng góp đến hạn vào **ngày 5 tháng 6 năm 2023**. Ý kiến đóng góp muộn sẽ được xem xét trong phạm vi có thể.

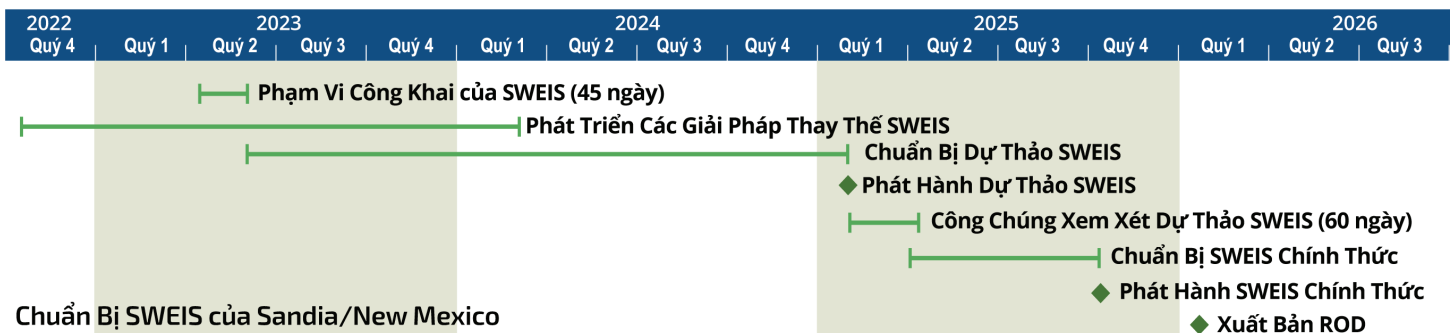
## Các Vấn Đề Môi Trường Tiềm Ẩn Cần Phân Tích

NNSA cần ý kiến đóng góp của công chúng về việc xác định phạm vi của các vấn đề sau đây để được giải quyết trong SWEIS:

- Sử dụng đất và các nguồn tài nguyên thiên nhiên
- Các nguồn nước (nước trên bề mặt và nước ngầm)
- Cơ sở hạ tầng ở địa điểm và trong cộng đồng
- Khí tượng và chất lượng không khí
- Tiếng ồn và độ rung
- Địa chất và đất
- Sức khỏe của con người và sự an toàn
- Kinh tế xã hội
- Ô nhiễm tại địa điểm và sự khắc phục
- Các nguồn tài nguyên sinh thái
- Công bằng môi trường
- Địa chấn học
- Quản lý chất thải và ngăn ngừa ô nhiễm
- Các nguồn tài nguyên văn hóa
- Giao thông và vận chuyển
- Thay đổi khí hậu
- Sự bền vững

## Các hoạt động và lịch trình

Lịch trình dự kiến cho SWEIS được hiển thị trong dòng thời gian bên dưới. Lịch trình bao gồm hai cơ hội chính để công chúng tham gia: thời gian xác định phạm vi công khai kéo dài 45 ngày hiện đang diễn ra và thời gian đưa ra nhận xét kéo dài 60 ngày về Dự Thảo SWEIS.



Chuẩn Bị SWEIS của Sandia/New Mexico