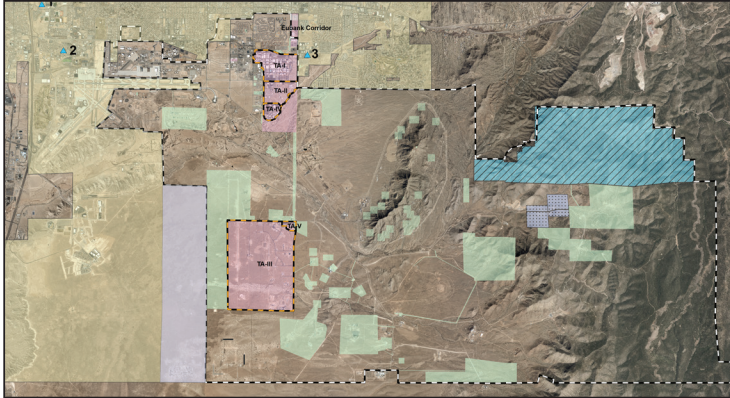


Declaración de impacto ambiental del sitio para la operación continuada de los Laboratorios Nacionales Sandia/Nuevo México (DOE/EIS-0556)

Información general del proyecto



Laboratorios Nacionales Sandia, Nuevo México

Introducción

La Administración Nacional de Seguridad Nuclear (NNSA), una agencia semi-autónoma dentro del Departamento de Energía de EE.UU. (DOE), está preparando una nueva Declaración de Impacto Ambiental a Nivel de Sitio (SWEIS) para la Operación Continuada de los Laboratorios Nacionales Sandia, Nuevo México (SNL/NM) (DOE/EIS- 0556). SWEIS analizará los impactos medioambientales potenciales de las alternativas razonables para la continuación de las operaciones de SNL/ NM durante aproximadamente los próximos 15 años.

La NNSA inició formalmente el proceso de SWEIS con la publicación del Aviso de Intenciones (NOI) en el *Registro Federal* en abril de 2023. El propósito de NOI es fomentar la participación pública en el proceso de SWEIS e invitar a comentarios sobre el alcance del análisis, incluida la gama de alternativas, las acciones asociadas y las cuestiones medioambientales que deben analizarse. Tras la finalización de la SWEIS, la NNSA emitirá un Registro de Decisión en el que anunciará cualquier decisión asociada a la SWEIS.

Las Fuerzas Aéreas de EE.UU. (Base Aérea de Kirtland) y el Servicio Forestal de EE.UU. participarán como agencias colaboradoras en virtud de la Ley Nacional de Política Medioambiental (NEPA).

Antecedentes

SNL/NM se gestiona y opera como un Centro de Investigación y Desarrollo financiado con fondos federales y laboratorio de seguridad nacional cuyas capacidades de investigación multidisciplinar, herramientas y equipos de expertos se centran en las prioridades nacionales en ciencia, energía y seguridad nacional. SNL/NM contiene cinco áreas técnicas seguras en terrenos propiedad del DOE, así como edificios y estructuras en propiedades permitidas de la Base Aérea de Kirtland.

SNL/NM opera actualmente conforme a una SWEIS emitida en 1999 (DOE/EIS-0281), sus cuatro análisis suplementarios y otros documentos NEPA específicos del proyecto. En 2011,

debido al tiempo transcurrido desde que se emitió la anterior SWEIS, la nueva información y la evolución de las necesidades de la misión, la NNSA determinó que la preparación de una nueva SWEIS era apropiada y emitió un NOI. La finalización de esa SWEIS, sin embargo, se vio retrasada por la competencia entre prioridades de programas y recursos. Desde 2011, las necesidades de la misión han seguido evolucionando. La NNSA ha determinado ahora que la preparación de una nueva SWEIS con un nuevo proceso de determinación del alcance serviría mejor a los fines de la NEPA.

Propósito y necesidad de la acción de la Agencia

El propósito y la necesidad de continuar el funcionamiento de SNL/ NM no han cambiado desde la SWEIS de 1999 y siguen incluyendo el apoyo a la NNSA y a otras misiones del DOE según las indicaciones del Congreso y del Presidente. En la actualidad, las instalaciones y capacidades que apoyan muchas de las prioridades de la misión de la NNSA y de otras misiones del DOE sólo se encuentran en SNL/NM. La NNSA necesita continuar las operaciones en el sitio para cumplir los requisitos de su misión principal. El funcionamiento continuado también proporcionará capacidades de apoyo a los proyectos de asociación estratégica en programas de investigación, desarrollo y pruebas relacionados con la seguridad nacional, y trabajar para otras entidades, incluidas otras agencias gubernamentales federales y estatales, la industria y las instituciones académicas.

Clasificación por niveles

La elaboración de una SWEIS ofrece varias ventajas potenciales. Una SWEIS puede proporcionar a las agencias federales y al público un análisis de los posibles impactos ambientales de las medidas nuevas o modificadas en curso y razonablemente previsible, operaciones e instalaciones, y de alternativas razonables, para proporcionar una base para la toma de decisiones en el sitio; mejorar y coordinar los planes de las agencias y el uso de los recursos; establecer un impacto medioambiental de referencia para las operaciones de SNL/ NM que pueda compararse con los cambios futuros; y promover la eficacia del proceso de la NEPA al permitir a las agencias "escalonar" posteriores análisis de la NEPA específicos de un proyecto en el mismo sitio. La "organización en niveles" permite a las agencias eliminar la discusión repetitiva y centrarse en cuestiones específicas de las futuras acciones propuestas.

Bajo las alternativas de acción, la NNSA planea evaluar muchos proyectos específicos propuestos y, en última instancia, tomar decisiones sobre qué proyectos implementar. La NNSA planea proporcionar suficiente información medioambiental en la SWEIS para que la mayoría, si no todos, de los proyectos específicos analizados bajo las alternativas de acción, cuando estén suficientemente desarrollados, puedan llevarse a cabo con poca o ninguna

Información general del proyecto

revisión medioambiental adicional bajo la NEPA. No obstante, la NNSA revisará la idoneidad de la información medioambiental contenida en la SWEIS y determinará si procede realizar una nueva revisión de la NEPA antes de autorizar cualquier proyecto.

Alternativas

La SWEIS examinará la gama de alternativas razonables y sus impactos medioambientales potenciales:

- Bajo la Alternativa de No Acción, las operaciones actuales en SNL/NM que apoyan las misiones actualmente asignadas continuarían. Esta alternativa representa el mantenimiento del statu quo e incluiría los programas y actividades para los que se han completado las revisiones de la NEPA y se han tomado decisiones.
- Bajo la Alternativa de Operaciones Modernizadas, los programas y actividades existentes continuarían y serían apoyados mediante la modernización de las instalaciones, según fuera necesario. Esta alternativa incluye (1) la construcción de instalaciones de sustitución, (2) la mejora de las instalaciones e infraestructuras existentes y (3) la descontaminación, proyectos de desmantelamiento y demolición. La NNSA sustituiría las instalaciones que se acercan al final de su vida útil, modernizaría las instalaciones para prolongar su vida útil y mejoraría los entornos de trabajo para que la NNSA pueda cumplir los requisitos operativos. Esta alternativa también incluye proyectos que reducirían la huella de carbono de las operaciones y/o son iniciativas de red cero. No ampliaría las capacidades y operaciones más allá de las que existen actualmente.
- La Alternativa de Operaciones Ampliadas (la Alternativa Preferida de la NNSA) incluiría acciones de modernización, además de proyectos que ampliarían las capacidades más allá de las que existen actualmente. Esta alternativa incluye (1) la construcción y explotación de nuevas instalaciones y (2) la mejora de las instalaciones existentes que supongan un cambio en la naturaleza y capacidades de las mismas.

Aunque la SWEIS de 1999 incluía una Alternativa de Operaciones Reducidas, la NNSA no tiene previsto hacerlo en la nueva SWEIS. La NNSA no considera que una reducción de las operaciones sea una alternativa razonable según la NEPA porque no cumple el propósito y la necesidad de la acción de la agencia, y la NNSA no podría satisfacer las necesidades esenciales de su misión en un futuro previsible.

Formas de proporcionar comentarios sobre el alcance y el contenido propuestos de la SWEIS:

- Comentando verbalmente en una de las dos reuniones públicas
- Presentando los formularios de comentarios disponibles en la reunión pública presencial
- Por correo electrónico a SNL-SWEIS@nnsa.doe.gov
- O por correo postal a:
Attn: SNL/NM SWEIS Comments
National Nuclear Security Administration
Sandia Field Office
PO Box 5400
Albuquerque, New Mexico 87185



Los comentarios deben presentarse antes del **5 de junio de 2023**.

Cuestiones medioambientales potenciales para el análisis

La NNSA solicita comentarios públicos sobre la definición del alcance de las siguientes cuestiones a tratar en la SWEIS:

- Uso del suelo y recursos visuales
- Recursos hídricos (aguas superficiales y subterráneas)
- Infraestructura del sitio y de la comunidad
- Meteorología y calidad del aire
- Ruido y vibraciones
- Geología y suelos
- Salud y seguridad humanas
- Socioeconomía
- Contaminación y remediación del sitio
- Recursos ecológicos
- Justicia ambiental
- Sismología
- Gestión de residuos y prevención de la contaminación
- Recursos culturales
- Tráfico y transporte
- Cambio climático
- Sostenibilidad

Actividades y calendario

El calendario provisional de la SWEIS se muestra en el cronograma que figura a continuación. Incluye dos oportunidades principales para el público participación: el período de alcance público de 45 días que se está llevando a cabo actualmente y un período de comentarios de 60 días sobre el borrador de la SWEIS.

